



## جامعة طرابلس

الخطة الإستراتيجية لكلية الطب البشري (2020 – 2024 م)



الإصدار الأول | يناير 2020 م

## 1. أعضاء فريق إعداد الخطة الإستراتيجية للكلية

ت	الاسم	الصفة
1	أ. د. فاتن عبد الحميد بن رجب	رئيساً
2	د. محمد عبد السلام القريو	عضواً
3	د. ميلاد الصيد الغويل	عضواً
4	د. نعيمة سلطان ظافر	عضواً
5	أ. حميدة عمار الطبال	عضواً



## 1. شكر وتقدير

يتقدم فريق إعداد الخطة الإستراتيجية بالشكر الجزيل والتحية الطيبة معطرة بذكر الرحمن لكل أسرة كلية الطب البشري -جامعة طرابلس ولكل من مَدَّ يد العون في إعداد مشروع الخطة الإستراتيجية لهذه الكلية العريقة وساهم في إخراجها في صورتها النهائية للاعتماد .

قال تعالى: "

"وَقُلْ اَعْمَلُوا فَسَيَرَى اللهُ عَمَلَكُمْ وَرَسُولُهُ وَالْمُؤْمِنُونَ وَسَتُرَدُّونَ إِلَىٰ عَالِمِ الْغَيْبِ وَالشَّهَادَةِ فَيُنبِّئُكُمْ بِمَا كُنْتُمْ تَعْمَلُونَ" . صدق الله العظيم

فريق إعداد الخطة الإستراتيجية

## المحتويات

2	1. أعضاء فريق إعداد الخطة الإستراتيجية لكلية
3	2. شكر وتقدير
5	3. كلمة عميد الكلية
6	4. تأسيس كلية الطب البشري
6	5. حقائق وأرقام عن الكلية
8	6. الهيكل التنظيمي لكلية
10	7. أقسام العلمية بالكلية
11	8. البرامج التعليمية بالكلية
12	9. المستشفيات التعليمية التابعة للكلية
15	10. منهجية إعداد الخطة الإستراتيجية للكلية
16	11. الوثائق المرجعية
17	12. المحاور الأساسية للخطة الاستراتيجية
17	13. الافتراضات التي تقوم عليها الخطة الاستراتيجية
17	14. تشخيص الأداء الحالي للكلية
18	مكامن القوة
18	مكامن الضعف
18	الفرص المتاحة
18	التحديات (التحديات)
19	15. التوجه الاستراتيجي لكلية الطب البشري
22	16. الخطة التنفيذية للكلية

### 3. كلمة عميد الكلية

تعدّ كلية الطب البشري طرابلس من كبرى الكليات الجامعية والطبية في دولة ليبيا، تشغل مكانة علمية راسخة في مجال التعليم الطبي البشري، حيث تأسست سنة 1973م لكي تضاف إلى جامعة طرابلس كإحدى المكونات التعليمية والعلمية الهامة، استشعاراً واستجابةً إلى ما دعت إليه متطلبات المرحلة التعليمية من ضرورة إيجاد تعليم طبي يهدف إلى خلق مخرجات طبية جادة.

ولما كان الطلاب هم النواة الأساسية والتي تُؤسس إلى تحقيق الأهداف التي أنشأت من أجلها الكلية باعتبارها شريحة جوهرية داخل هذا المنبر التعليمي، فقد تطلّعت الكلية منذ تأسيسها إلى توظيف أسس رؤيتها العلمية التي ترنو إلى تحقيقها من خلال إنجاح الرسالة التعليمية عبر برنامج عمل يستهدف تحسين جودة التعليم الطبي كقنلة نوعية لإنجاز الغايات المرجوة من وجود تعليم طبي قادر يؤتي ثماره على الوجه الأكمل.

حيث حملت الكلية على عاتقها اهتماماً متواصلاً ودعماً مستمراً وسعيًا حثيثاً ليس في مئأى من وجود عوائق في مشوار المسيرة التعليمية، إلى توفير كافة الإمكانيات المتاحة والاستفادة بما أمكن منها تفعيل جميع السبل وتسخيرها بما يضمن سلامة سير العملية التعليمية وإظهارها بالصورة الملائمة وتذليل كل الصعاب وإزاحة كافة المختقات التي تواجه أبنائنا الطلاب بما يشحذُ الهمم لديهم عبر وضع خطة إستراتيجية لمعرفة التحديات والتجاوب مع المتطلبات للوصول إلى الهدف المنشود والغاية المرجوة لتخريج أطباء مؤهلين وقادرين على المنافسة في سوق العمل في الداخل والخارج، فالتعليم يجب أن يواكب التطور الأكاديمي من حولنا بحيث يتم التوافق بين البرامج الأكاديمية الموضوعية من قبل الكلية ومتطلبات سوق العمل المتغيرة ملبية حاجات المجتمع.

تهدف الخطة الإستراتيجية لكلية الطب إلى الوصول إلى نظام تعليم ذو جودة عالية، قادر على المنافسة إقليمياً ودولياً بتعزيز البرامج التعليمية وآليات البحث العلمي الطبي شكلاً ومضموناً، ما يكون له بالغ الأثر في تخريج عناصر طبية قادرة ذات كفاءة عالية تصبو إلى تحقيق خدمات صحية مجتمعية مميزة ضمن ممارسة طبية متميزة تعزز الثقة لدى الغير في وجود اكتفاء طبي ذاتي بأعلى جودة ودقة علمية لبلوغ غاية المرام في إرساء الدور الريادي الذي تلعبه كلية الطب للنهوض بالمجتمع إلى درجات الرفعة والتقدم.

أ.د. فاتن عبد الحميد بن رجب

عميد كلية الطب البشري

#### 4. تأسيس كلية الطب البشري

##### اولاً - نبذة عن الجامعة

تأسست جامعة طرابلس في عام 1957م كفرع للجامعة الليبية وفصلت عن الجامعة الليبية عام 1973م لتصبح جامعة طرابلس. وتعد جامعة طرابلس من أكبر الجامعات الليبية، وتقع في العاصمة الليبية طرابلس، ويدرس بها أكبر عدد من الطلاب بين الجامعات الليبية،

##### ثانياً - نبذة عن الكلية

تأسست كلية الطب البشري في عام 1973م، بمدينة طرابلس لتقوم بدورها المتمثل في تخريج العناصر الطبية المؤهلة، وفي عام 1980م تم تخريج أول دفعة منها. وتعد كلية الطب البشري من أكبر كليات الجامعة وصرحاً من صروح المعرفة، حيث أسهمت هذه الكلية خلال العقود الأربعة الماضية في إعداد وتخريج أطباء مؤهلين كان لهم الفضل بعد الله تعالى في إنجاح العمل الطبي في كافة أنحاء ليبيا.

#### 5. حقائق وأرقام عن الكلية

اسم الجامعة: جامعة طرابلس.  
اسم الكلية: كلية الطب البشري.  
تاريخ التأسيس: 1973م  
المكان: طرابلس – دولة ليبيا  
الجهة التابعة لها: وزارة التعليم الليبية

##### عميد الكلية: أ.د. فتن عبد الحميد بن رجب

رقم هاتف العميد: 0914302307

المؤهل والدرجة لعميد الكلية: دكتوراه طب اطفال /استاذ

البريد الالكتروني للعميد: [f.benrajab@uot.edu.ly](mailto:f.benrajab@uot.edu.ly)

[FatenBenRajab@yahoo.com](mailto:FatenBenRajab@yahoo.com)

الصفة لعميد الكلية: سريري

##### وكيل الكلية للشؤون العلمية: أ.د. خالد محمد نور الدين قدارة

المؤهل والدرجة العلمية لوكيل الكلية: دكتوراه /أستاذ

البريد الالكتروني لوكيل الكلية: [Kgdara@yahoo.co.uk](mailto:Kgdara@yahoo.co.uk)

الصفة لوكيل الكلية: قار

##### رئيس قسم الجودة وتقييم الاداء بالكلية: د. ميلاد الصيد الغويل

المؤهل والدرجة العلمية لرئيس القسم: دكتوراه/ أستاذ مساعد

البريد الالكتروني لرئيس القسم: [ghamillad@gmail.com](mailto:ghamillad@gmail.com)

الصفة لرئيس القسم: سريري

##### مدير مكتب شؤون أعضاء هيئة التدريس بالكلية: أ.د. علي محمد عفان

المؤهل والدرجة العلمية لمدير المكتب: دكتوراه/ أستاذ

البريد الإلكتروني لمدير مكتب شؤون أعضاء هيئة التدريس: [aliefans@yahoo.com](mailto:aliefans@yahoo.com)  
الصفة لمدير المكتب: قار

مدير مكتب الدراسات العليا بالكلية: أ.د. عبد الله محمد الرباطي

المؤهل والدرجة العلمية لمدير المكتب: دكتوراه / استاذ

البريد الإلكتروني لمدير مكتب الدراسات العليا: - [aarrabty@yahoo.com](mailto:aarrabty@yahoo.com)  
الصفة لمدير المكتب: قار

رئيس قسم البحوث والاستشارات: أ.د. ميلودة رجب الحمادي

المؤهل والدرجة العلمية لرئيس القسم: دكتوراه / استاذ

البريد الإلكتروني لرئيس القسم: [meludar@yahoo.com](mailto:meludar@yahoo.com)  
الصفة لرئيس القسم: قار

رئيس قسم الدراسة والامتحانات (البرامج التعليمية): د. نجوي علي الفيتوري

المؤهل والدرجة العلمية لرئيس القسم: - دكتوراه / استاذ مساعد

البريد الإلكتروني لرئيس القسم: - [Najwa@fituri.org](mailto:Najwa@fituri.org)

الصفة لرئيس القسم: سريري

مدير مكتب مسجل الكلية: أ. أبوبكر محمد شقلم

المؤهل والدرجة العلمية لمسجل الكلية: ماجستير

البريد الإلكتروني لمسجل الكلية: [ashaghleb6869@gmial.com](mailto:ashaghleb6869@gmial.com)  
الصفة لمسجل الكلية: قار

مدير مكتب الشؤون الإدارية والمالية: أ. مراد محمد البقار

المؤهل والدرجة العلمية لمدير المكتب: دبلوم عالي حاسب آلي

البريد الإلكتروني لرئيس القسم: [momo.murad83@yahoo.com](mailto:momo.murad83@yahoo.com)

البرامج الأكاديمية بكلية الطب البشري:

- برنامج بكالوريوس طب وجراحة.

- ثلاثة برامج ماجستير.

**6 - الهيكل التنظيمي للكلية  
مكتب عميد الكلية**

يتبع مكتب عميد الكلية كلاً من:

- 1- مكتب شؤون مجلس الكلية.
- 2- وكيل الكلية للشؤون العلمية.
- 3- قسم الجودة وتقييم الاداء.
- 4- قسم البحوث والاستشارات.
- 5- مكتب شؤون أعضاء هيئة التدريس.
- 6- مكتب الشؤون الادارية والمالية.
- 7- قسم التوثيق والمعلومات.
- 8- قسم الوسائل التعليمية.

**مكتب وكيل الكلية للشؤون العلمية**

يتبع وكيل الكلية للشؤون العلمية كلاً من:

- 1- مكتب الدراسات العليا.
- 2- الاقسام العلمية.
- 3- الدراسة والامتحانات.
- 4- مكتب مسجل الكلية (قسم الخريجين ، قسم القبول والتسجيل ، قسم الخدمات الاجتماعية )
- 5- قسم شؤون المكتبة.

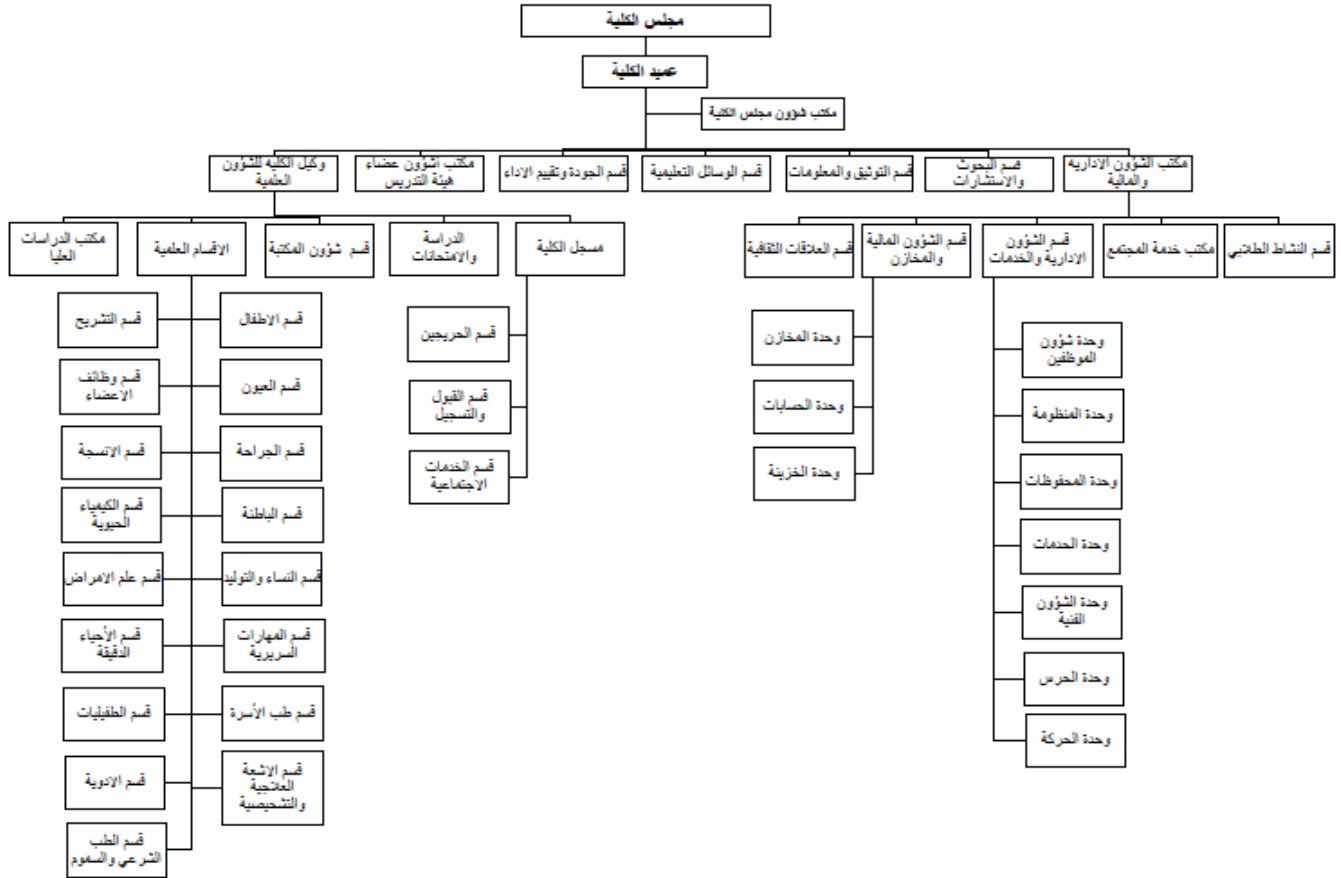
**مكتب الشؤون الادارية والمالية**

يتبع مكتب الشؤون الإدارية والمالية بالكلية كلاً من:

- 1- قسم الشؤون الإدارية والخدمات.
  - وحدة شؤون الموظفين.
  - وحدة المنظومة.
  - وحدة المحفوظات.
  - وحدة الخدمات.
  - وحدة الشؤون الفنية.
  - وحدة الحرس.
  - وحدة الحركة.
- 2- قسم الشؤون المالية والمخازن.
  - وحدة المخازن.
  - وحدة الحسابات.
  - وحدة الخزينة.
- 3- قسم العلاقات الثقافية.
- 4- قسم النشاط الطلابي.
- 5- مكتب خدمة المجتمع.



**الهيكل التنظيمي الإداري لكلية الطب لسنة 2020**



مخطط الهيكل التنظيمي لكلية الطب البشري

## 7. أقسام العلمية بالكلية

يوجد بكلية الطب البشري عدد (17) قسماً علمياً، منها تسع (9) أقسام بمرحلة العلوم الأساسية، وثمانية (8) أقسام بالمرحلة السريرية، كما يوجد بها عدد (518) عضو هيئة تدريس، (81) عضو هيئة تدريس بالمرحلة الأساسية، وعدد (437) عضو هيئة بالمرحلة السريرية، منهم (106) عضو هيئة تدريس قار و (412) عضو هيئة تدريس سريري.

1- قسم علم التشريح والأجنة	2- قسم الأنسجة والوراثة
3- قسم وطائف الأعضاء	4- قسم الكيمياء الحيوية والأحياء الجزيئية
5- قسم علم الأمراض	6- قسم علم الأدوية
7- قسم الأحياء الدقيقة والمناعة الطبية	8- قسم علم الطفيليات
9- قسم طب الأسرة والمجتمع	10- قسم الطب الشرعي والسموم
11- قسم النساء والتوليد	12- قسم طب العيون
13- قسم الباطنة	14- قسم طب الأطفال
15- قسم الجراحة	16- قسم الأشعة
17- قسم المهارات	

## 8. البرامج التعليمية بالكلية

### 1- المرحلة الجامعية الأولى (البكالوريوس):

تقدم كلية الطب البشري – جامعة طرابلس على مستوى المرحلة الجامعية الأولى برنامجاً تعليمياً واحداً يؤدي إلى الحصول على درجة البكالوريوس في الطب والجراحة العامة، ومدة الدراسة في هذا البرنامج هي خمس (5) سنوات تتبعها سنة تدريب تكميلي الامتياز موزعة على النحو التالي:

#### 1.1 مرحلة العلوم الأساسية:

1. قسم التشريح والأجنة.
2. قسم الكيمياء الحيوية والأحياء الجزيئية.
3. قسم الأنسجة والوراثة.
4. قسم علم الأمراض.
5. قسم علم الطفيليات.
6. قسم الأحياء الدقيقة والمناعة.
7. قسم علم الأدوية.
8. قسم المهارات.

#### 1.2 المرحلة السريرية:

1. قسم الطب الشرعي والسموم.
2. قسم طب الأسرة والمجتمع.
3. قسم العيون.
4. قسم النساء والتوليد.
5. قسم الأطفال.
6. قسم الباطنة.
7. قسم الجراحة.
8. قسم الأشعة.

### 2- مرحلة الدراسات العليا (الماجستير).

تقدم الكلية برنامج الماجستير في كل من الأقسام التالية :

- 1- قسم الأنسجة والوراثة.
- 2- قسم الأحياء الدقيقة والمناعة.
- 3- قسم النساء والولادة.

### 9. المستشفيات التعليمية التابعة للكلية

يقدم الجزء التدريبي للمراحل السريرية في عدة مستشفيات تعليمية في مدينة طرابلس، وهذه المستشفيات موضحة في الجدول أدناه.

السعة السريرية	اسم المستشفى	ر.م
1483	مستشفى طرابلس الجامعي	1
925	مستشفى طرابلس المركزي	2
200	مستشفى الاطفال طرابلس	3
480	مستشفى الجلاء للنساء والولادة	4
600	مستشفى الهضبة الخضراء العام	5
200	مستشفى طب الفضاء والأعماق - معيثة	6
282	مستشفى تاجوراء	7
201	مستشفى علي عمر عسكر - السبيعة	8
236	مستشفى الحروق والتجميل	9
219	مستشفى ابي ستة للأمراض الصدرية	10
450	مستشفى الرازي للأمراض النفسية	11

### إحصائيات الطلبة :

❖ عدد الطلبة المقبولين للعام الدراسي 2019-2020 :

اجمالي المقبولين	عدد المقبولين خلال عام التقرير			الفصل الدراسي
	المجموع	اناث	ذكور	
1320	430	314	116	ربيع 2019
	395	346	49	ربيع 2020
	495	345	150	خريف 2020

**عدد الخريجين في العام الجامعي 2018/2017 :**

عدد الخريجين	إناث	ذكور	عدد الطلبة الخريجين حسب التقادير				البرنامج الأكاديمي
			مقبول	جيد //	جيد جدا	ممتاز	
808	578	230	127	403	219	59	بكالوريوس طب وجراحة عامة

**عدد الخريجين في العام الجامعي 2019/2018**

عدد الخريجين	إناث	ذكور	عدد الطلبة الخريجين حسب التقادير				البرنامج الأكاديمي
			مقبول	جيد //	جيد جدا	ممتاز	
696	475	211	110	281	235	70	بكالوريوس طب وجراحة عامة

❖ التوزيع العددي لأعضاء هيئة التدريس

الاجمالي	محاضر مساعد		محاضر		أستاذ مساعد		أستاذ مشارك		أستاذ		الجنسية
	اناث	ذكور	اناث	ذكور	اناث	ذكور	اناث	ذكور	اناث	ذكور	
518	20	11	155	180	23	37	19	17	10	45	وطنيون
							1				مغتربون
	31		335		60		37		55		الاجمالي

❖ التوزيع العددي لأعضاء هيئة التدريس لمرحلة العلوم الأساسية

الإجمالي	محاضر مساعد		محاضر		أستاذ مساعد		أستاذ مشارك		أستاذ		القسم
	اناث	ذكور	اناث	ذكور	اناث	ذكور	اناث	ذكور	اناث	ذكور	
3	1	0	0	0	0	1	0	1	0	0	قسم التشريح والاجنة
7	2	0	0	0	1	1	0	1	0	2	قسم الكيمياء الحيوية والأحياء الجزيئي
5	1	0	0	1	0	0	0	1	1	1	قسم وظائف الأعضاء
11	2	0	2	2	1	2	1	0	0	1	قسم الأنسجة والوراثة
6	0	0	2	0	1	1	0	0	2	0	قسم علم الأمراض
7	0	2	1	0	0	0	0	0	1	3	قسم علم الطفليات
20	2	1	1	0	1	4	1	3	0	7	قسم الأحياء الدقيقة والمناعة
17	4	2	1	0	1	0	3	3	1	2	قسم علم الادوية
5	1	1	1	2	0	0	0	0	0	0	قسم المهارات

❖ التوزيع العددي لأعضاء هيئة التدريس بالمرحلة السريرية

الإجمالي	محاضر مساعد		محاضر		أستاذ مساعد		أستاذ مشارك		أستاذ		القسم
	اناث	ذكور	اناث	ذكور	اناث	ذكور	اناث	ذكور	اناث	ذكور	
8	0	2	0	2	0	1	1	0	0	2	قسم الطب الشرعي والسموم.
22	5	2	4	2	0	2	2	0	1	4	قسم طب الأسرة والمجتمع.

الخطة الإستراتيجية لكلية الطب البشري (2020 – 2024م)

25	2	0	11	11	0	1	0	0	0	0	قسم العيون.
63	0	0	46	5	3	4	2	0	1	2	قسم النساء و التوليد.
73	0	0	37	12	9	4	6	0	3	2	قسم الاطفال.
128	0	0	42	56	6	7	4	4	0	9	قسم أمراض الباطنة.
104	0	1	4	78	0	7	0	4	0	10	قسم الجراحة.
14	0	0	3	9	0	2	0	0	0	0	قسم الأشعة.

❖ عدد المعيدين بالكلية

الإجمالي	صفة معيد	
	اناث	ذكور
344	243	101

❖ عدد الموظفين بالكلية

المجموع	ما دون الثانوي	ثانوية	دبلوم عالي	دبلوم متوسط	تدريب مهني	ليسانس	بكالوريوس	ماجستير	دكتوراه	عدد
95	16	13	19	14	3	2	28	0	0	ذكور
108	7	6	20	16	0	9	48	2	0	اناث
203	23	19	39	30	3	11	76	2	0	المجموع

10. منهجية إعداد الخطة الإستراتيجية للكلية

يمكن تلخيص منهجية إعداد الخطة الإستراتيجية لكلية الطب البشري في المراحل الأساسية التالية:

المرحلة الأولى:

- صدر قرار عميد الكلية رقم (23) لسنة 2019م بتاريخ 24 يوليو 2019م بشأن تشكيل لجنة لإعداد الخطة الاستراتيجية لكلية الطب البشري "فريق إعداد الخطة الإستراتيجية" برئاسة عميد الكلية، وعضوية عدد من منتسبي الكلية من أعضاء هيئة تدريس وموظفين.
- بدأ فريق إعداد الخطة الإستراتيجية في تنفيذ عمله بتاريخ 4 أغسطس 2019م.
- الاطلاع على تجارب كليات الطب البشري العربية والعالمية في مجال التخطيط الإستراتيجي.
- تشخيص الوضع الحالي للكلية من خلال تحليل مواطن القوة والضعف والفرص والتهديدات.
- استخلاص عوامل النجاح الأساسية التي تحدد ملامح ورؤية ورسالة الكلية.

### المرحلة الثانية:

- إعادة النظر في صياغة الرؤية.
- إعادة صياغة رسالة الكلية بما يضمن التعبير عن هذه الرؤية ويمثل أبعاد البيئة الملائمة والآليات الكفيلة والمناسبة للانتقال من الوضع الراهن إلى تحقيق التطلعات والطموحات المرجوة لها.
- تحديد أهداف الكلية الإستراتيجية في ضوء رؤية ورسالة الكلية.
- تعميم الرؤية والرسالة والأهداف داخل الكلية (على مستوى أقسامها العلمية ووحداتها الإدارية) وخارجها (أصحاب المصلحة) للاستفادة من التغذية الراجعة.
- الاتفاق على صيغة كل من الرؤية والرسالة والأهداف الإستراتيجية من قبل فريق الخطة الإستراتيجية.

### المرحلة الثالثة:

- تحديد الإستراتيجيات المناسبة التي ستساهم في تحقيق الأهداف الإستراتيجية.
- إعداد البرامج التي سيتم تنفيذها في إطار الخطة الإستراتيجية وتحديد مراحلها الزمنية والجهة المسؤولة عن التنفيذ.
- تحديد الأهداف التنظيمية وربطها بالأهداف المؤسسية الإستراتيجية.
- إعداد خطة العمل التشغيلية ومصفوفة التنفيذ للأقسام العلمية والوحدات الإدارية المختلفة.
- إعداد مسودة خطة الكلية الإستراتيجية ومناقشتها مع مجلس الكلية.
- إحالة مسودة الخطة الإستراتيجية بصورتها النهائية لمجلس الكلية لاعتماده.
- إعلان وتعميم وإتاحة الخطة الإستراتيجية لكافة منتسبي الكلية (أعضاء هيئة التدريس، الموظفين، الطلاب) والجهات ذات العلاقة مثل رئاسة الجامعة.

## 11. الوثائق المرجعية

استندت الخطة الإستراتيجية للكلية إلى الوثائق المرجعية التالية:

- القانون رقم (18) لسنة 2010م بشأن التعليم.
- القرار " رقم (22) لسنة 2008م بشأن الهيكل التنظيمي للجامعات ومؤسسات التعليم العالي وتعديله.
- القرار رقم (501) لسنة 2010م وتعديلاتها بشأن لائحة تنظيم التعليم العالي المرفقة.
- بعض التنظيمات والتقسيمات الداخلية لمؤسسات ووحدات إدارية وطنية ودولية مناظرة للاسترشاد بها.
- قرارات عميد الكلية من عام 2014م إلى عام 2019م.
- خطة جامعة طرابلس الإستراتيجية (2018-2022م).
- التقارير السنوية للكلية عن السنوات السابقة.
- ورش العمل/ التقارير الدورية/ الخطط السابقة للكلية.
- بيانات ومعلومات جميع الأقسام العلمية والوحدات الإدارية بالكلية.

## 12. المحاور الأساسية للخطة الاستراتيجية

ينطلق مشروع الخطة الاستراتيجية لكلية الطب البشري عبر عدد من المحاور الأساسية، كل منها يحتوي على عدد من البرامج يتم تنفيذها في فترة زمنية محددة، فالمحور الأول من مشروع الخطة يهتم بتحليل نقاط القوة والضعف والفرص والتحديات الموجودة في البيئتين الداخلية والخارجية للكلية، وبيان أصحاب المصلحة وتوقعاتهم، وعرض التوجه الاستراتيجي للكلية مشتملاً على الرؤية والرسالة والقيم الأساسية والأهداف الاستراتيجية، بينما يبين المحور الثاني الأهداف الرئيسية والفرعية من الخطة التنفيذية واستراتيجيات التنفيذ ومؤشرات الإنجاز، أما المحور الثالث من مشروع الخطة فيتضمن مصفوفة التنفيذ والميزانية التقديرية للخطة.

## 13. الإفتراضات التي تقوم عليها الخطة الاستراتيجية

يستلزم تحسين وتطوير الخطط الإستراتيجية التعامل مع عدد من المتغيرات التي ربما تحدث في المستقبل، وهذا يستوجب بالضرورة وضع عدد من الإفتراضات الأساسية لتقليل درجة عدم التأكد، ومن الإفتراضات التي بنيت عليها مشروع الخطة ما يلي:



- دعم وتفاعل الإدارة العليا بالجامعة لتوجه تطبيق ضمان الجودة وتحقيق الاعتماد.
- إدراك كل شرائح المجتمع الجامعي لأهمية الجودة والالتزام بدعمها، والعمل على تحقيق أهدافها.
- مساهمة كافة الوحدات بالكلية في التخطيط والتنفيذ والمتابعة لعمليات الجودة وتحقيق الاعتماد.
- وجود فريق عمل مؤهل في مجال الجودة للإشراف على تنفيذ الخطة على مستوى الجامعة.
- توفير الإمكانيات اللوجستية والمادية المطلوبة لتنفيذ الخطة.
- التنقيذ الجيد للخطة والمتابعة المستمرة للتنفيذ وتقييم مستوى الإنجاز.
- وجود معايير ومؤشرات واضحة ودقيقة وقابلة للقياس وممثلة للأداء بمختلف صورته (الإداري والأكاديمي والبحثي).
- وجود خطة لتوفير بيئة مناسبة ومحفزة للتعليم والتعلم والبحث العلمي والعمل الإداري بالكلية.

#### 14. تشخيص الأداء الحالي للكلية

تمت تشخيص وتوصيف وتحليل الأداء الحالي لكلية الطب البشري من خلال تحليل وتقييم عناصر البيئة الداخلية المتمثلة في مكامن القوة (Strengths) والضعف (Weaknesses) ونقاط البيئة الخارجية المتمثلة بالفرص (Opportunities) والتحديات (Threats). من خلال استشراف الوضع العام للكلية يبين أن هناك مكامن قوة وضعف، كما أن هناك العديد من الفرص المتاحة لها وتواجهها العديد من التحديات (التحديات) نلخصها في التالي:

مكامن الضعف	مكامن القوة
<p>تعانى الكلية من عدد من نقاط الضعف منها:</p> <ul style="list-style-type: none"> <li>- أهداف متعددة تحتاج لعمل دؤوب متواصل.</li> <li>- صعوبة استمرار آلية التقييم للأهداف والخطة الاستراتيجية.</li> <li>- النقص الشديد في أعضاء هيئة التدريس لمرحلة العلوم الأساسية.</li> <li>- لا يتم ادراج نشاطات أعضاء هيئة التدريس في ملفاتهم الخاصة بهم.</li> <li>- قبول أعداد كبير من الطلاب في كل فصل دراسي مما يؤثر سلبا على العملية التعليمية.</li> <li>- اللانحة لم توضح آلية التعامل مع الطلبة المتفوقين كل فصل دراسي.</li> <li>- لا يوجد ارشاد أكاديمي مقنن.</li> <li>- الأقسام غير ملتزمة بتطبيق اللانحة بخصوص حضور وغياب الطلاب خلال الفصل الدراسي.</li> <li>- لا توجد خطة للصيانة العلاجية والوقائية بصفة دورية.</li> <li>- صعوبة استمرار توفر المياه والكهرباء.</li> <li>- قلة الامكانيات لتشغيل المعامل بالسعة المطلوبة.</li> <li>- نقص عدد اجهزة الحاسوب المتصلة بالشبكة العنكبوتية.</li> <li>- لا يوجد تمويل للبحوث والدراسات العلمية.</li> <li>- لا يوجد تفعيل للاتفاقيات المبرمة.</li> <li>- عدم ادراج اسم الكلية بنشاطات اعضاء هيئة التدريس في خدمة المجتمع والبيئة.</li> <li>- لا توجد خطة للتحسين والتطوير.</li> </ul>	<p>تتميز الكلية بعدد من نقاط القوة منها:</p> <ul style="list-style-type: none"> <li>- وجود رؤية ورسالة وأهداف واضحة معتمدة ومنشورة.</li> <li>- لدي المؤسسة أعضاء هيئة تدريس من مدارس مختلفة.</li> <li>- وجود دليل لأعضاء هيئة التدريس والكوادر المساندة.</li> <li>- وجود ملف اكاديمي لأعضاء هيئة التدريس.</li> <li>- لدى المؤسسة أعضاء هيئة تدريس ذو كفاءة عالية ومتحصيلين علي الدرجة الدقيقة في تخصصاتهم من مدارس مختلفة.</li> <li>- وجود لانحة داخلية معتمدة توضح آلية قبول الطلاب وآلية التعامل مع معهم.</li> <li>- وجود لجنة تعنى بتطوير المناهج.</li> <li>- لدى المؤسسة آلية لتقييم رضا الطلاب و أعضاء هيئة التدريس على العملية التعليمية.</li> <li>- توفر عدد مناسب من المدرجات والقاعات الدراسية.</li> <li>- وجود مركز المهارات المتطور بأجهزة حديثة.</li> <li>- وجود مكتبة طبية ذات سعة مناسبة.</li> <li>- وجود اجهزة حاسوب بالمعامل والمكاتب.</li> <li>- وجود مكتب خاص للبحث العلمي.</li> <li>- وجود توثيق جيد لكل نشاطات المكتب.</li> <li>- وجود مكتب خاص بخدمة المجتمع تم إنشائه حديثاً.</li> <li>- مشاركة منتسبي الكلية في برامج خدمة المجتمع كأيام الصحة العالمية والمشاركة في الصحة المدرسية وتدريب الأطباء والمرضات بمختلف انحاء البلاد.</li> <li>- وجود مكتب خاص بالجودة وتقييم الاداء ويمارس مهامه.</li> <li>- الظهور في مراتب متقدمة في تصنيف جامعة طرابلس.</li> </ul>
<p><b>التحديات (التهديدات)</b></p> <p>تواجه الكلية تحديات كبيرة يتطلب الاهتمام بها ومواجهتها بأسلوب علمي ومهني مدروس بما يقلل من تأثيرها على التطوير المُستهدف للكلية ومن هذه التحديات ما يلي:</p> <ul style="list-style-type: none"> <li>- تدنى جودة الأداء بمختلف صورته (الأكاديمي، والإداري، والبحثي).</li> <li>- استصدار وزارة التعليم والجامعة لقرارات تتعارض مع الصلاحيات المخولة بها الكلية.</li> <li>- تأثر الدعم المالي للجامعة والكلية بسبب الأزمة المالية والاقتصادية التي تمر بها ليبيا.</li> <li>- ربط الدعم المالي للكلية بتحقيق معايير ضمان الجودة والاعتماد.</li> <li>- فقدان العناصر المتميزة بسبب ضعف المرتبات وغياب الحوافز.</li> <li>- صعوبة مواكبة التطور التكنولوجي المتسارع.</li> <li>- زيادة أعداد الطلاب المتعثرين وضعف معدلات التخرج.</li> <li>- منافسة مؤسسات التعليم الخاص المحلية.</li> </ul>	<p><b>الفرص المتاحة</b></p> <p>توجد فرص واعدة لتطوير الكلية والدفع بها إلى الصفوف المتقدمة للاعتبارات التالية:</p> <ul style="list-style-type: none"> <li>- وجود توجه عام داعم للجودة والتطوير.</li> <li>- إمكانية الاستفادة من المقارنة المرجعية مع الكليات العريقة لتطوير الكلية وتحقيق الاعتماد.</li> <li>- الاستفادة من أنشطة المنظمات العالمية مثل اليونسكو ، اليونيسيف ، البنك الدولي، وغيرها في مجالات التعليم والبحث العلمي.</li> <li>- إمكانية التواصل مع القطاع الخاص لتوفير فرص عمل لخريجي الكلية.</li> <li>- إمكانية الاستفادة من الملاكات (الكفاءات) العلمية المُدرّبة والمؤهلة لفتح مكاتب استشارية وتدريبية لتلبية متطلبات مؤسسات المجتمع المختلفة.</li> <li>- توظيف الدراسات والبحوث العلمية والاستشارات لخدمة المجتمع وتطوره.</li> <li>- استثمار المعرفة العلمية وتوظيفها في المجال التكنولوجي.</li> </ul>

## 15. التوجه الاستراتيجي لكلية الطب البشري

وقد خلصت عملية التحليل إلى تحديد رؤية ورسالة وقيم وأهداف الكلية الاستراتيجية، وهي على النحو التالي:

### رؤية الكلية

تطمح كلية الطب في أن تكون كلية عالية الجودة ومعتمدة ومعترف بها دولياً في مجال التعليم الطبي، تركز على أساليب علمية متطورة في البرامج التعليمية والبحث العلمي والتعليم الطبي المستمر.

### رسالة الكلية

بناء نظام تعليمي معتمد على برامج تعليمية ذات جودة عالية محفز للإبداع ويؤدي إلى إعداد أطباء قادرين على المنافسة وتطبيق كافة الأخلاقيات المهنية ورعاية القيم الاجتماعية بهدف تحسين الوضع الصحي للمجتمع بتقديم خدمات ورعاية صحية متميزة. ، وتتعهد بدعم البحث العلمي فيما يخدم تطوير الخدمات الطبية.

### أهداف الكلية الإستراتيجية

تهدف كلية الطب البشري من خلال التدريب العملي والسريري إلى:

1. إعداد أطباء متميزين قادرين على تقديم الرعاية الصحية في المؤسسات الصحية وخارجها في كافة ربوع المجتمع مع الاهتمام الكبير بالرعاية الصحية الأولية.
2. ربط التعليم في كليات الطب بالاحتياجات الصحية الأساسية بحيث يكون الطبيب قادراً على تحديد ومواجهة المشاكل الصحية للمجتمع.
3. بناء شراكة مع المؤسسات البحثية والتعليمية على المستوى المحلي والإقليمي والعالمي لتطوير العملية التعليمية والبحثية الطبية.
4. تحسين الفاعلية التعليمية عن طريق مراجعة وتطوير برامج التعليم الطبي لتناسب مع الرؤية والرسالة.
5. تنمية قدرات أعضاء هيئة التدريس لمواكبة التطور المستمر في التعليم الطبي.
6. تطوير الموارد التعليمية والاستخدام الأمثل لها.
7. تبني استراتيجيات التعليم الطبي المستمر الطويل الأمد واستراتيجيات التقييم المستمر للأطباء.
8. توفير وتطوير برامج الدراسات العليا لتأهيل الكوادر ذات الكفاءة المتميزة.
9. إنشاء نظام صحي متكامل بالتعاون مع وزارة الصحة ومنظمة الصحة العالمية والعمل على تنمية القوى البشرية.

### آلية تحقيق الأهداف

تعمل الكلية على تحقيق أهدافها من خلال:

- 1- التطوير المستمر للبرامج والخطط الدراسية مع الأخذ بكل ما هو جديد.
- 2- ربط التخصصات العلمية باحتياجات سوق العمل.
- 3 - توظيف البرامج والمقررات الدراسية لخدمة صحة المجتمع.
- 4 - توسيع فرص المشاركة الطلابية في النشاطات المختلفة.

**الموائمة ما بين أهداف الجامعة وأهداف كلية الطب البشري:**

أهداف كلية الطب البشري	أهداف الجامعة
1. اعداد أطباء متميزين قادرين على تقديم الرعاية الصحية في المؤسسات الصحية وخارجها في كافة ربوع المجتمع مع الاهتمام الكبير بالرعاية الصحية الأولية.	1. وضع وتنفيذ برامج تعليمية منافسة على مستوى الدراسة الجامعية والعليا من حيث التركيز على التخصصات والمهارات المطلوبة للخريجين وربط هذه البرامج كماً ونوعاً بمتطلبات وحاجات سوق العمل.
2. ربط التعليم في كليات الطب بالاحتياجات الصحية الأساسية بحيث يكون الطبيب قادراً على تحديد ومواجهة المشاكل الصحية للمجتمع.	2. توفير بيئة محفزة للتعلم والبحث العلمي بما يشمل تطوير البنية التحتية والتنظيمية والإدارية والخدمية والمعلوماتية.
3. بناء شراكة مع المؤسسات البحثية والتعليمية على المستوى المحلي والإقليمي والعالمي لتطوير العملية التعليمية والبحثية الطبية.	3. تحقيق معايير الجودة والاعتماد العالمية في جميع البرامج والمجالات الأكاديمية بالجامعة.
4. تحسين الفاعلية التعليمية عن طريق مراجعة وتطوير برامج التعليم الطبي لتتناسب مع الرؤية والرسالة.	4. تنمية الإنتاج العلمي ودعم البرامج البحثية وتشجيع الإبداع والابتكار والتميز في مجالات محددة تخدم الحاجات المحلية والدولية.
5. تنمية قدرات أعضاء هيئة التدريس لمواكبة التطور المستمر في التعليم الطبي.	5. دعم نشاط النشر والتأليف والترجمة.
6. تطوير الموارد التعليمية والاستخدام الأمثل لها.	6. الاهتمام باللغة العربية وترسيخ قيم وآداب الحضارة العربية الإسلامية.
7. تبني استراتيجيات التعليم الطبي المستمر الطويل الأمد واستراتيجيات التقييم المستمر للأطباء.	7. تعزيز جسور التواصل مع المجتمع وتطوير الشراكات المحلية والإقليمية والدولية.
8. توفير وتطوير برامج الدراسات العليا لتأهيل الكوادر ذات الكفاءة المتميزة.	8. الاستثمار الأمثل لموارد الجامعة وإمكاناتها والعمل على زيادة الإيرادات وضبط المصروفات في جميع المجالات.
9. إنشاء نظام صحي متكامل بالتعاون مع وزارة الصحة ومنظمة الصحة العالمية والعمل على تنمية القوى البشرية	9. المساهمة الفاعلة في الجهود المبذولة لحماية البيئة واستدامتها محلياً ودولياً.

**الأهداف الرئيسية لكلية الطب البشري**

**استراتيجيات تحقيق الأهداف**

وضعت الأسس التالية لتحقيق الأهداف:

1-التعليم والتعلم.

2-خدمة المجتمع والبيئة.

### 16. الخطة التنفيذية لكلية

يوضح الجدول رقم (1) الأهداف الرئيسية والفرعية واستراتيجيات التنفيذ (الإجراءات التنفيذية) المطلوب تنفيذها في كل محور من محاور الخطة، علاوة على الجهات المسؤولة عن التنفيذ. وقد تم ترقيم كل هدف رئيسي وفرعي وكذلك استراتيجية التنفيذ. **جدول (1).** الخطة التنفيذية لكلية الطب البشري بجامعة طرابلس (2020-2024م).

الأداء التعليمي					
الميزانية التقديرية	مدة التنفيذ	مؤشرات الأداء	استراتيجيات التنفيذ	الهدف	رقم الهدف
50.000/سنويا	2021 – 2020	<ul style="list-style-type: none"> <li>تحديد قواعد القبول بما يتناسب مع موارد الكلية واحتياجات الدولة.</li> <li>لجان تطوير المناهج.</li> <li>توصيف البرامج التعليمية.</li> <li>التدريب على المهارات السريرية في مرحلة العلوم الأساسية.</li> <li>ادخال نظام التعليم الإلكتروني للطلاب.</li> </ul>	<ul style="list-style-type: none"> <li>تطوير نظم القبول.</li> <li>تطوير البرامج الاكاديمية</li> <li>توحيد محتوى المقررات والامتحانات وطرق التعليم والتعلم.</li> <li>تطوير نظام المحاكاة .</li> <li>تطوير طرق التدريس والتقييم للطلاب</li> <li>توفير بيئة محفزة للابتكار والبحث العلمي لدى الطلاب.</li> </ul>	<ul style="list-style-type: none"> <li>اعداد أطباء متميزين قادرين على تقديم الرعاية الصحية في المؤسسات الصحية وخارجها في كافة ربوع المجتمع مع الاهتمام الكبير بالرعاية الصحية الأولية.</li> </ul>	1
-30.000 70.000/سنويا	2023- 2020	<ul style="list-style-type: none"> <li>اعتماد نظام الساعات المعتمدة لمرحلة البكالوريوس.</li> <li>اعتماد نظام الساعات المعتمدة لمرحلة الدراسات العليا.</li> </ul>	<ul style="list-style-type: none"> <li>تطوير البرامج الاكاديمية لمرحلة البكالوريوس.</li> <li>تطوير البرامج الاكاديمية لمرحلة الدراسات العليا.</li> </ul>	<ul style="list-style-type: none"> <li>تحسين الفاعلية التعليمية عن طريق مراجعة وتطوير برامج التعليم الطبي لتتناسب مع الرؤية والرسالة.</li> </ul>	4
4 دورات سنويا =8 000 x 4 32.000 حوافز -10.000 50.000 سنويا	2024- 2020	<ul style="list-style-type: none"> <li>خطة سنوية لتدريب أعضاء هيئة التدريس.</li> <li>ربط الترقيع العلمية والاستمرار في الوظيفة بمعدلات الأداء.</li> <li>إجراء التقييم السنوي لأداء هيئة التدريس.</li> <li>منح جائزة للمتميزين في أدائهم التدريسي.</li> <li>توفير قاعدة البيانات والمعلومات عن أعضاء هيئة التدريس والهيئة المعاونة.</li> </ul>	<ul style="list-style-type: none"> <li>تطوير مهارات أعضاء هيئة التدريس.</li> <li>مشاركة أعضاء هيئة التدريس في المؤتمرات.</li> <li>وضع معايير لتقييم وتقويم أداء أعضاء هيئة التدريس.</li> <li>اعتماد برامج التنمية المهنية لأعضاء هيئة التدريس.</li> <li>إقرار الحوافز للمميزين بأدائهم التدريسي.</li> <li>بناء قاعدة بيانات إلكترونية عن الهيئة العلمية وإنجازاتهم التدريسية والبحثية.</li> </ul>	<ul style="list-style-type: none"> <li>تنمية قدرات أعضاء هيئة التدريس لمواكبة التطور المستمر في التعليم الطبي.</li> </ul>	5
-30.000 80.000 / سنويا	2024- 2020	<ul style="list-style-type: none"> <li>تكون القاعات الدراسية ذات تهوية صحية ومجهزة بأجهزة عرض ومقاعد مناسبة.</li> <li>متابعة توفير الاحتياجات بالمعامل .</li> </ul>	<ul style="list-style-type: none"> <li>حصر القاعات الدراسية بالكلية و إعداد قوائم بالاحتياجات لكل قاعة ومدرج.</li> <li>حصر المعامل و إعداد قوائم بالاحتياجات اللازمة لتشغيل المعامل .</li> </ul>	<ul style="list-style-type: none"> <li>تطوير الموارد التعليمية والاستخدام الأمثل لها.</li> </ul>	6

الخطة الإستراتيجية لكلية الطب البشري (2020 – 2024م)

		<ul style="list-style-type: none"> <li>- متابعة استمرار وسلامة المياه والكهرباء.</li> <li>- تطبيق قواعد الامن والسلامة بالمعامل .</li> <li>- التدريس بنظام المحاكاة والتعاقد مع شركة الصيانة.</li> <li>- التواصل مع الجهات ذات الصلة لصيانة اجهزة الحاسوب وتوفير النقص وتوصيلها بالشبكة العنكبوتية للطلبة واعضاء هيئة التدريس.</li> </ul>	<ul style="list-style-type: none"> <li>- التأكد من البنية التحتية للمعامل من كهرباء ومياه.</li> <li>- تجهيز قواعد السلامة بالمعامل</li> <li>- تطوير مركز المهارات</li> <li>- حصر اجهزة الحاسوب بالأقسام والمكاتب والمكتبة الطبية.</li> </ul>			
<b>خدمة المجتمع والبيئة</b>						
	رقم الهدف	الهدف	استراتيجيات التنفيذ	مؤشرات الأداء	مدة التنفيذ	
	2	<ul style="list-style-type: none"> <li>- ربط التعليم في كليات الطب بالاحتياجات الصحية الأساسية بحيث يكون الطبيب قادراً على تحديد ومواجهة المشاكل الصحية للمجتمع.</li> </ul>	<ul style="list-style-type: none"> <li>- تحديد احتياج مراكز الرعاية الصحية الأولية من الاطباء المتخرجين .</li> <li>- تشجيع الطلاب للقيام بالأبحاث ذات العلاقة بالمشاكل الصحية الشائعة.</li> <li>- ادراج ما يحتاجه المجتمع لمعالجة المشاكل الصحية للمجتمع في المناهج التعليمية.</li> <li>- تدريب الطلبة وتعليمهم كيفية التعامل مع الأزمات الصحية والمجتمعية.</li> </ul>	<ul style="list-style-type: none"> <li>- مخاطبة وزارة الصحة بخصوص احتياجاتهم للأطباء سنوياً.</li> <li>- زيارة الطلبة الي مراكز الرعاية الصحية من ضمن البرنامج التدريبي للدراسة.</li> <li>- تطوير المناهج بما يتماشى مع احتياج المجتمع.</li> <li>- اقامة ورش عمل وتدريب خاص بأساسيات مكافحة العدوى ودورات الانعاش الاساسي والمتقدم للطلبة والعاملين بالكلية.</li> </ul>	6 ورش عمل سنويا 6 x 8000 50.000 =	2024 – 2020
	9	<ul style="list-style-type: none"> <li>- إنشاء نظام صحي متكامل بالتعاون مع وزارة الصحة ومنظمة الصحة العالمية والعمل على تنمية القوى البشرية.</li> </ul>	<ul style="list-style-type: none"> <li>- تبني برنامج التعاون بين وزارة الصحة والكلية في مجال العمل الطبي.</li> <li>- التعاون مع منظمة الصحة العالمية من خلال التعاقد والتعاون مع المركز الوطني لمكافحة الأمراض.</li> </ul>	<ul style="list-style-type: none"> <li>- عمل اعضاء هيئة التدريس متعاونين في وزارة الصحة من الاقسام الاساسية والسريرية بشتى المجالات (علم الأوبئة، علم الاحصاء، علم التخطيط، إجراء البحوث والاستشارات).</li> <li>- عمل أعضاء هيئة التدريس متعاونين في المركز الوطني لمكافحة الأمراض من الأقسام الأساسية والسريرية بشتى المجالات (علم الاوبئة، علم الاحصاء، علم التخطيط، التطعيمات والامراض المزمنة، إجراء البحوث</li> </ul>	حوافز أعضاء هيئة التدريس من الجهات ذات العلاقة	2024- 2020

الخطة الإستراتيجية لكلية الطب البشري (2020 – 2024م)

		والاستشارات).			
		الأداء البحثي للمؤسسة			
رقم الهدف	الهدف	استراتيجيات التنفيذ	مؤشرات الأداء	مدة التنفيذ	
3	– بناء شراكة مع المؤسسات البحثية والتعليمية على المستوى المحلي والإقليمي والعالمي لتطوير العملية التعليمية والبحثية الطبية.	– عقد اتفاقيات للتعاون البحثي مع المؤسسات البحثية. – دعم البحث العلمي في برنامج البكالوريوس. – اشراك الطلاب مع أعضاء هيئة التدريس في تنفيذ الابحاث.	– تفعيل الاتفاقيات مع المؤسسات البحثية. – ادراج طرق البحث العلمي في المناهج الدراسية. – اقامة مؤتمرات البحوث الطبية سنوياً لنشر الأبحاث وتوثيقها.	2024 – 2020	مؤتمرين في السنة 80.000x 2 =160.000

		التعليم الطبي المُستمر			رقم الهدف
رقم الهدف	الهدف	استراتيجيات التنفيذ	مؤشرات الأداء	مدة التنفيذ	الميزانية التقديرية
7	وضع آليات خاصة بالتعلم المستمر (التعلم مدى الحياة).	– تشكيل وحدة خاصة بالتعليم الطبي المُستمر على مستوى الكلية.	– صدور قرار بإنشاء وحدة بالكلية تحت مسمى " وحدة التعليم الطبي المُستمر". – وضع آليات خاصة بالتعليم الطبي المُستمر.	2020 - 2022	10.000/ 60.000 سنويا
	تطوير البنية التعليمية والمناهج الأكاديمية.	– وضع لائحة بمهام وأهداف وحدة التعليم الطبي المُستمر. – توفير البيانات والمعلومات اللازمة للارتقاء بالبرامج الأكاديمية والإكلينيكية. – وضع المعايير والإجراءات والآليات اللازمة لتطوير البرامج الأكاديمية والإكلينيكية وتوصيف مقرراتها.	– صدور هيكل تنظيمي. – صدور لائحة لوحدة التعليم الطبي المُستمر تخدم أهداف الكلية وسياساتها التطويرية. – إقامة ورش عمل دورية بالكلية حول تطوير البرامج الأكاديمية والمقررات الدراسية للطلبة وأعضاء هيئة التدريس والخريجين.	2020- 2022	6 دورات = 8 000 x 6 50.000 /سنويا
	التقييم المستمر للبرامج الأكاديمية والإكلينيكية وأساليب تقديمها وطرق تقويمها.	– إعداد استبانة لتقويم أداء كافة الأقسام الأكاديمية والإكلينيكية بالكلية	– اصدار عدد من الدوريات خاصة بمعايير وإجراءات تقويم برامج الدراسات لعليا. – تطوير المقررات الدراسية والبرامج التثقيفية الأكاديمية والإكلينيكية	2020 - 2024	40.000 سنويا
	رفع مستوى الأداء التدريسي بجميع أقسام الكلية.	– تطوير اللوائح الخاصة بأعضاء هيئة التدريس وفقاً لمعايير الجودة والاعتماد. – إعداد تقارير عن البرامج الأكاديمية والإكلينيكية	– اصدار تقارير دورية عن المقررات الدراسية والبرامج الأكاديمية والسريرية بجميع اقسام الكلية. – وجود تقارير منشورة عن	2020 - 2024	

الخطة الإستراتيجية لكلية الطب البشري (2020 – 2024م)

		قياس رضا الطلاب وأعضاء هيئة التدريس والخريجين حول البرامج الأكاديمية بالكلية.	والمقررات الدراسية المعتمدة.		
-30.000 /60.000 سنويا		<ul style="list-style-type: none"> <li>- توفير أدوات التدريس ومصادر التعلم المستخدمة والخدمات بالكلية.</li> <li>- وجود قاعدة بيانات إلكترونية عن المناهج والبرامج الأكاديمية والإكلينيكية.</li> <li>- اعتماد توصيف البرامج التعليمية والمقررات الدراسية بأقسام الكلية.</li> <li>- اصدار نظام للتغذية الراجعة دورية حول البرامج المقررات الدراسية</li> </ul>	<ul style="list-style-type: none"> <li>- تقييم وتقويم فاعلية البرامج الأكاديمية والإكلينيكية وجودة مدخلاتها ومخرجاتها.</li> <li>- إعداد استبانة لتقييم أداء الكوادر الأكاديمية والإكلينيكية بالكلية.</li> </ul>		
<b>برامج الدراسات العليا</b>					
الميزانية التقديرية	زمن التنفيذ	مؤشرات الأداء	استراتيجيات التنفيذ	الهدف	رقم الهدف
12.000/سنويا	2021- 2023	<ul style="list-style-type: none"> <li>- صدور قرار بتشكيل قسم الدراسات العليا بالكلية.</li> <li>- اصدار دليل اجراءات إدارية خاص بمكتب الدراسات العليا والتدريب بالكلية.</li> </ul>	<ul style="list-style-type: none"> <li>- توفير أسس وأليات نظام للدراسات العليا (درجة الماجستير ودرجة الدكتوراه) بكلية الطب.</li> </ul>	تطوير البنية التنظيمية لمكتب الدراسات العليا والتدريب بالكلية.	8
20.000 /سنويا	2020-2022	<ul style="list-style-type: none"> <li>- صدور قرار بالهيكل التنظيمي ولائحة خاصة للدراسات العليا بالكلية بما يخدم أهداف الكلية والجامعة وسياساتها.</li> <li>- اعتماد توصيف البرامج والمقررات الأكاديمية والإكلينيكية الخاصة ببرامج الدراسات العليا (المدة الزمنية، المراحل، المناهج، الأبحاث، المناقشة).</li> </ul>	<ul style="list-style-type: none"> <li>- وضع لائحة الدراسات العليا بأقسام الكلية الأكاديمية والإكلينيكية (ماجستير / دكتوراه).</li> <li>- توفير البيانات والمعلومات عن برامج الدراسات العليا بالكلية.</li> </ul>	<ul style="list-style-type: none"> <li>- تطوير البنية التعليمية والمناهج الأكاديمية والإكلينيكية لدرجتي الماجستير والدكتوراه بجميع أقسام الكلية.</li> </ul>	
20.000/سنويا	2020- 2022	<ul style="list-style-type: none"> <li>- اصدار وصف وظيفي لكافة الوظائف تحدد الاختصاصات والمسؤوليات خاصة ببرامج الدراسات العليا.</li> </ul>	<ul style="list-style-type: none"> <li>- صدور لائحة ودليل لأعضاء هيئة التدريس للدراسات العليا متوائمة مع معايير الجودة وقرارات وزارة التعليم</li> </ul>	<ul style="list-style-type: none"> <li>- وضع تصميم للهيكل التنظيمي، الوصف الوظيفي، المعاملة المالية الخاصة بقسم الدراسات العليا</li> </ul>	



الخطة الإستراتيجية لكلية الطب البشري (2020 – 2024م)

8000 X4 = 32.000/سنويا	2024-2021	<ul style="list-style-type: none"> <li>إقامة ورش عمل تثقيفية لجميع أعضاء هيئة التدريس ولمنسقي البرامج التعليمية والمقررات الدراسية وذلك بالتعاون مع الخبراء المحليين وبمساعدة الخبراء الخارجيين.</li> </ul>	<ul style="list-style-type: none"> <li>توصيف البرامج الأكاديمية والمقررات الدراسية بأقسام الكلية الأكاديمية والإكلينيكية وضمن مخرجات التعلم المستهدفة في كل مقرر دراسي يتضمن المعلومات والمعارف والمهارات وأيضا المواد الداعمة.</li> <li>وضع اللوائح الخاصة بمواصفات أعضاء هيئة التدريس بالدراسات العليا بكافة أقسام الكلية وفقاً لمعايير الجودة.</li> </ul>		
//	2020 - 2021	<ul style="list-style-type: none"> <li>نشر المعايير والإجراءات اللازمة لتصميم وتوصيف وتقويم البرامج الأكاديمية والمقررات الدراسية على الموقع الإلكتروني الخاص بكلية الطب والجامعة</li> </ul>	<ul style="list-style-type: none"> <li>اعتماد برنامج مرجعي (Benchmark) لكافة برامج الدراسات العليا بالكلية.</li> </ul>		
12.000/سنويا	2021 - 2024	<ul style="list-style-type: none"> <li>اصدار تقارير منشورة عن المقررات الدراسية والبرامج الأكاديمية وفقاً لمعايير الجودة والاعتماد.</li> </ul>	<ul style="list-style-type: none"> <li>مراجعة وتطوير البنية التنظيمية للشؤون العلمية (الهيكل التنظيمي، الوصف الوظيفي، معايير الاختيار، المعاملة المالية، وغيرها) الخاصة بقسم الدراسات العليا</li> </ul>		
16.000/سنويا	2020 - 2022	<ul style="list-style-type: none"> <li>اصدار تقارير عن رضا الطلاب والخريجين حول البرامج الأكاديمية وجودة التدريس ومصادر التعلم المستخدمة والخدمات المقدمة لهم</li> </ul>	<ul style="list-style-type: none"> <li>وضع المعايير والإجراءات والآليات اللازمة لتطوير البرامج الأكاديمية الخاصة بالدراسات العليا وتوصيف مقرراتها وتطويرها مع مراعاة أسس الجودة المعتمدة.</li> </ul>		
//	2020 - 2024	<ul style="list-style-type: none"> <li>قياس رضا الطلاب عن وجهات التوظيف بعد الحصول على الدرجة العلمية باستخدام أدوات القياس مثل الاستبيانات</li> </ul>	<ul style="list-style-type: none"> <li>إعداد تقارير دورية عن البرامج الأكاديمية والإكلينيكية وفقاً للمعايير المعتمدة.</li> </ul>		
20.000/سنويا	2020 - 2021	<ul style="list-style-type: none"> <li>بناء قاعدة بيانات إلكترونية عن الخريجين وتوفير فرص للتغذية الراجعة منهم</li> </ul>	<ul style="list-style-type: none"> <li>إعداد استبانة لإجراء التقييم الذاتي ولتقييم الأداء الأكاديمي والسرييري للدراسات العليا ومخرجاتها.</li> </ul>		
1000.000 تقريباً	المجموع	<ul style="list-style-type: none"> <li>بناء قاعدة بيانات إلكترونية عن برامج الدراسات العليا.</li> </ul>			

برامج الخطة الإستراتيجية للمدة الزمنية (( 2020-2024م))

ملاحظة: إن هذه الخطة قابلة للتطوير والمراجعة الدورية.